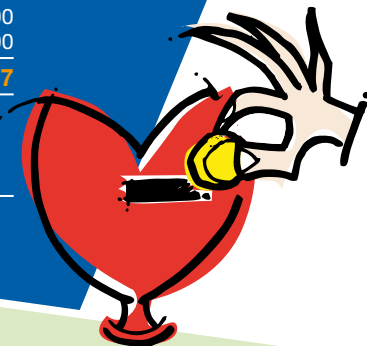


PIANO FINANZIARIO

> Costo "Casa Tre Tende"	€ 1.646.677
> Contributo C.E.I. (già deliberato)	€ 677.000
> Fondazione del Monte (erogazione in due anni)	€ 200.000
> Fondazione Carisbo (erogazione in tre anni)	€ 150.000
> Offerte Casa3Tende (ad oggi)	€ 60.000
> Fondi Parrocchia	€ 75.000
> Importo residuo da reperire	€ 484.677

È IMPORTANTE CONTINUARE A CONTRIBUIRE PER RIDURRE IL DEBITO RESIDUO. GRAZIE A TUTTI PER IL VOSTRO CONTRIBUTO.



LE OFFERTE

per la Parrocchia di S. Antonio di Savena (Via Massarenti, 59 - 40138 Bologna) possono essere effettuate con le seguenti modalità:

- **presso la segreteria parrocchiale (nessuno, tranne i sacerdoti o i responsabili della segreteria parrocchiale, è autorizzato a raccogliere denaro);**
- **con versamento in c/c postale n. 19568401;**
- **con bonifico bancario presso le seguenti filiali:**

Istituto Bancario	Filiale	IBAN
Banco S. Geminiano e S. Prospero	Via Toscana, 117/4D - 40141 Bologna	IT 59 W 05034 02408 000000050000
UniCredit Banca	Dip. BO Massarenti C Via Massarenti 100 - 40138 Bologna	IT 73 S 02008 02483 000020010778
CARISBO	BO - S. Vitale Via Massarenti, 61 - Bologna	IT 74 S 06385 02419 07400017204E
Banca Popolare Dell'Emilia Romagna	Agenzia 6 Via Massarenti, 228 - Bologna	IT 36 F 05387 02598 000000000765
Banco Posta Poste italiane S.p.A.	Via Pizzardi, 7 - Bologna	IT 48 K 07601 02400 000019568401

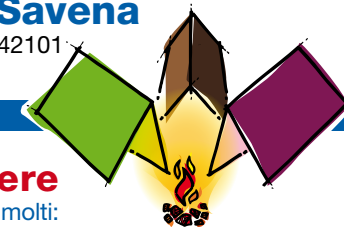
Le offerte da parte di titolari d'impresa sono deducibili, come previsto dall'art. 100 comma 2 del TUIR.

!!! Nessuno, tranne i sacerdoti o i responsabili della segreteria parrocchiale, è autorizzato a raccogliere denaro.



Parrocchia S. Antonio di Savena

Via Massarenti 59 - 40138 Bologna - Tel. 051 342101
santantoniodisavena@fastwebnet.it



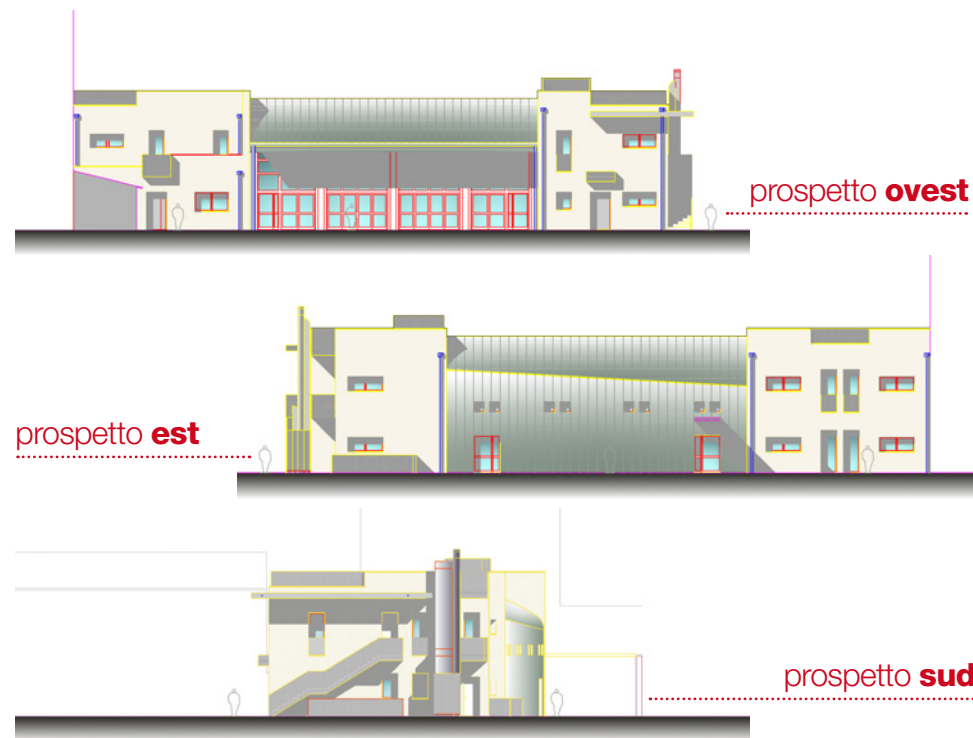
Vita di Parrocchia e Vita di Quartiere

La nostra Parrocchia è punto d'incontro e di aggregazione per molti:

costruiamo insieme Casa Tre Tende

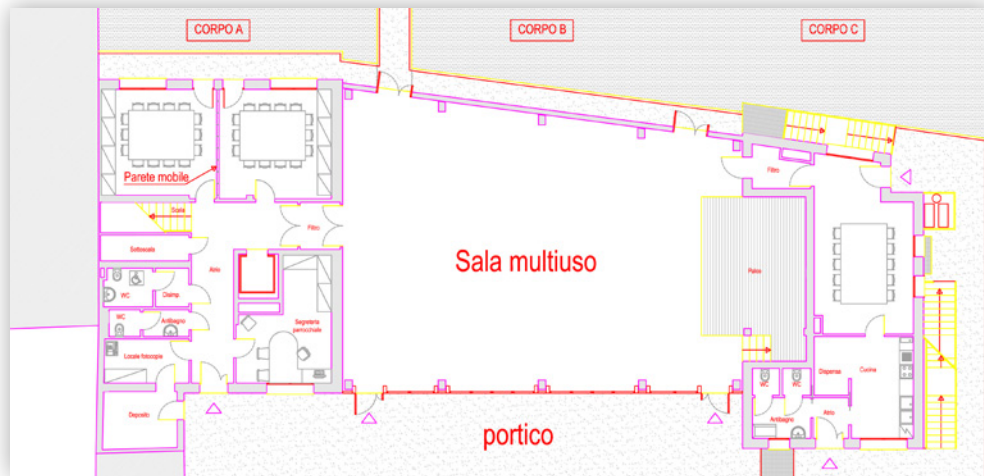
INTERPROMEX COMUNICAZIONE

1205

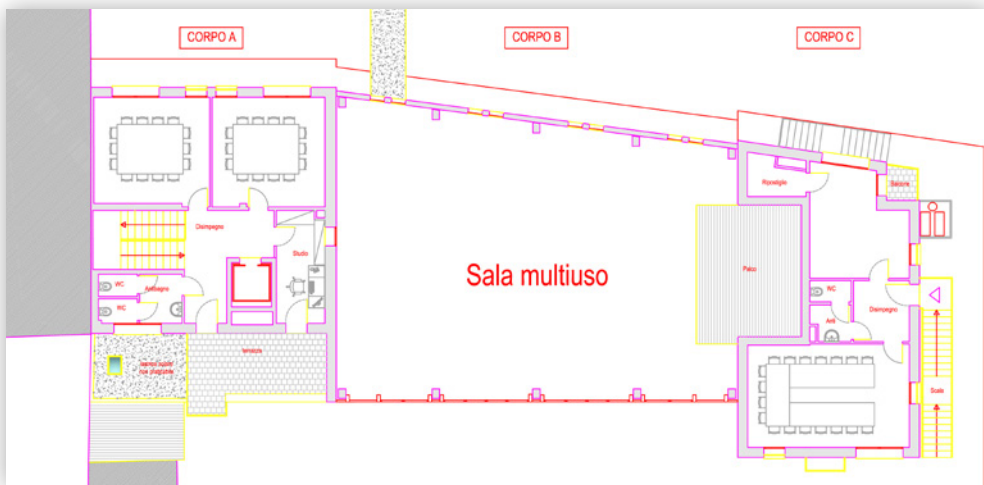


- Il complesso parrocchiale di **S. Antonio di Savena** è luogo di aggregazione quotidiana per i bambini, i giovani, le famiglie e gli anziani del Quartiere.
- **Sono sempre maggiori le richieste di spazi** da parte di parrocchiani, associazioni e gruppi per usare i locali della parrocchia come punto di ritrovo per le diverse attività.
- È importante, per la vita di Quartiere, che la nostra comunità sia un punto di riferimento, una casa accogliente per tutti; per questo abbiamo preso la decisione di costruire **Casa Tre Tende**: un nuovo edificio di 450 m² in sostituzione di salette ormai inadeguate e fatiscenti, salvaguardando il 90% circa dell'attuale giardino.

Costruzione nuovo complesso polivalente: **Casa Tre Tende**



pianta **piano terra**



pianta **primo piano**

Grande **sala multiuso** per:

- **Raduni di famiglie.**
- **Estate ragazzi** (180 bimbi iscritti e circa 45 animatori).
- **Momenti di aggregazione ragazzi** di tutte le età.
- **Grandi raduni parrocchiali**, feste e spettacoli.
- **Ambiente coperto per il ritrovo di nonni e genitori con bambini piccoli** che frequentano il giardino-parco-giochi della Parrocchia.

Sale più piccole per:

- **Raduno bisettimanale degli anziani.**
- **Attività formative** per i gruppi di ragazzi dall'infanzia alla giovinezza.
- **Attività Scout:** Branco, Reparto e Clan.
- **Attività musicale** per complessi di giovani e giovanissimi.
- **Accoglienza di giovani studenti/lavoratori in difficoltà** (ad oggi 12 persone).
- **Attività di associazioni di volontariato** come "Albero di Cirene" onlus per attività sociali quali:
 - > **Centro d'Ascolto**, frequentato nel 2009 da circa 1.500 persone.
 - > **Sportello legale** (con la presenza di 3 avvocati volontari).
 - > **Sportello della famiglia.**
 - > **Scuola di italiano:** nel 2009 circa 100 fruitori a fronte di un numero superiore di richieste rifiutate per mancanza di spazio.
 - > **Progetto Aurora:** assistenza a donne in condizioni disagiate in attesa di partorire e/o con bimbi piccoli.
- **Doposcuola per bimbi** con disagi familiari, richiesto dal Quartiere.
- **Soddisfare le richieste** di ambienti di raduno, non reperibili in zona, per momenti d'incontro e aggregazione.
- **Unità di strada** che opera contro la tratta delle ragazze e partecipa alla formazione sociale degli adolescenti e dei giovani (attiva da 12 anni).

